

Rapport d'activité 2007- commercialisation – Anjou réservations

Introduction

Anjou réservations, service de réservation du Comité départemental du Tourisme de l'Anjou, commercialise des séjours en meublés de tourisme labellisés Gîtes de France et Clévacances.

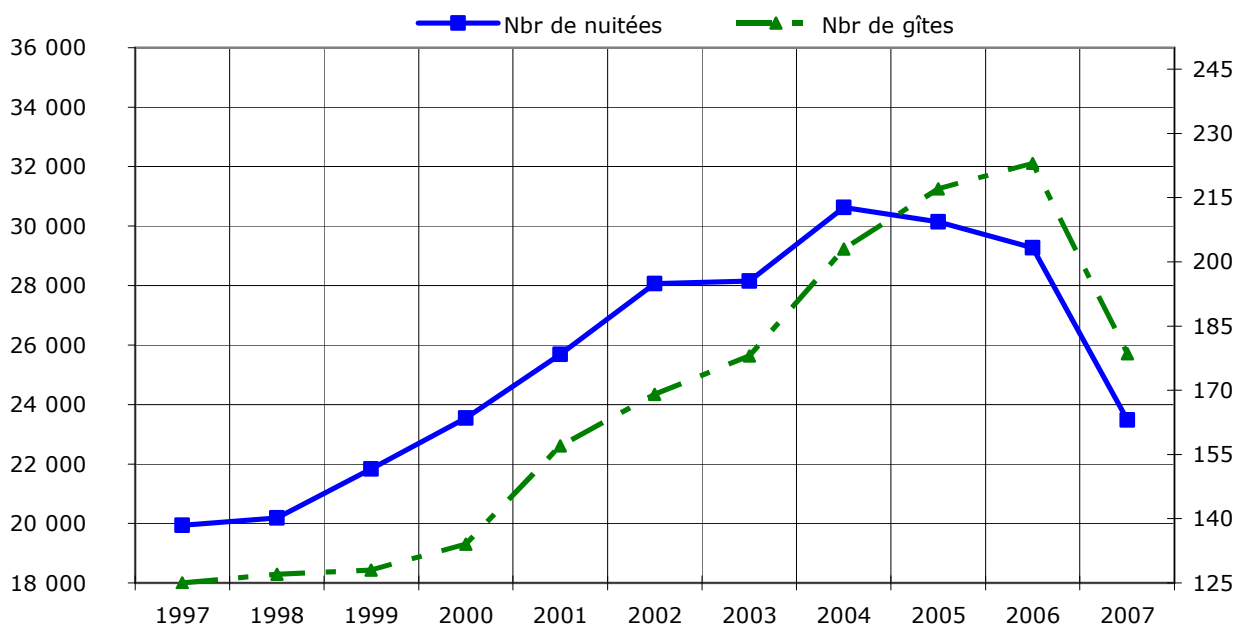
Cette action s'appuie sur des accords passés avec les différents partenaires nationaux tels que les fédérations nationales des Gîtes de France et de Clévacances, le Ministère du Tourisme et le GIE Maison de la France, la FNCDT, la Sem des Pays de la Loire.

3 personnes assurent ce service.

I - Anjou réservations : 18,8 semaines de location en moyenne par gîte. Un record depuis 7 ans.

Le nombre total de nuitées vendues en 2007 s'élève à 23 478 nuitées. Le pourcentage de contrats réservés sur l'internet s'établit à 28 %, contre 15.5% en 2006 (hausse de 80% des ventes effectuées en ligne).

A - Évolution du nombre de nuitées vendues/évolution du nombre de gîtes en centrale de réservation :

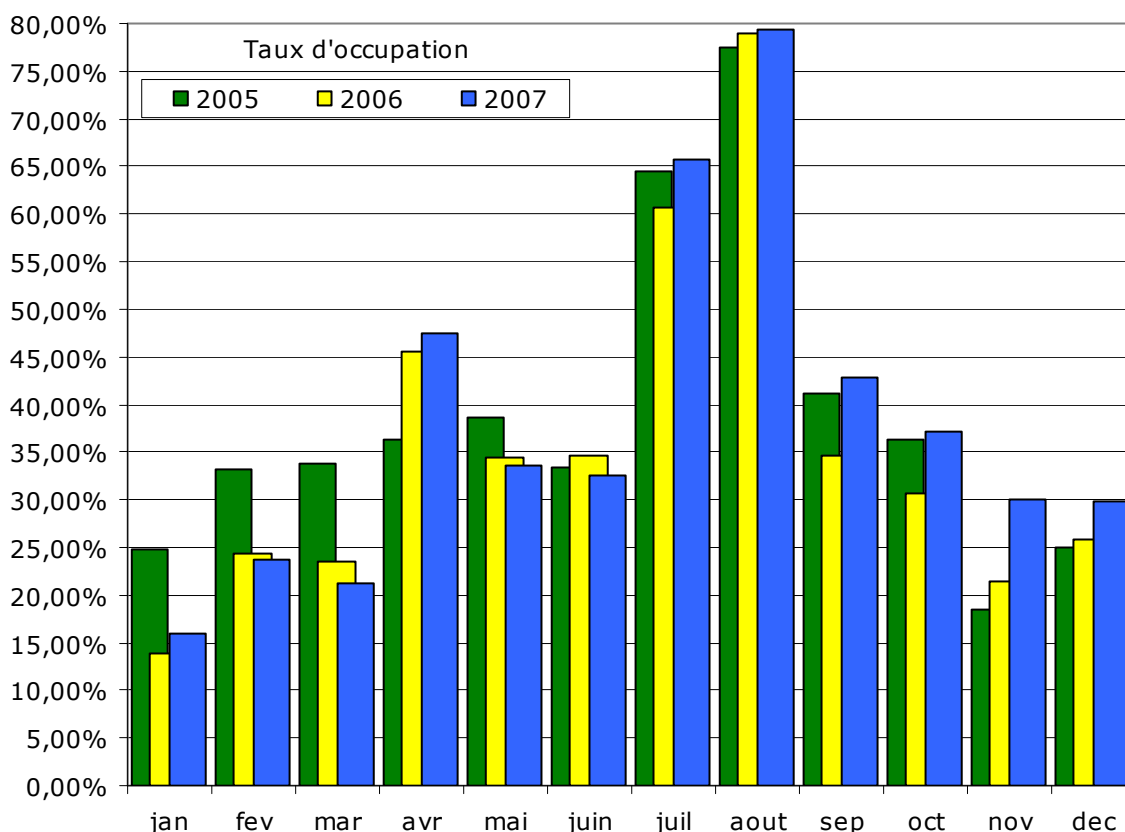


Années	1997	1998	1999	2000	2001	2002	2003	2004	2005	2006	2007
Nbr de nuitées	19937	20178	21841	23548	25684	28074	28151	30626	30147	29277	23478
Nbr de gîtes	125	127	128	134	157	169	178	203	217	223	178

En 2007, le nombre de gîtes commercialisés par Anjou réservations s'établissait à 178 structures en moyenne contre 223 en 2006, l'association des Gîtes de France ayant souhaité créer un deuxième service de réservation. Deux centrales sont donc proposées aux propriétaires de gîtes ruraux labellisés Gîtes de France.

Le nombre moyen de semaines louées par gîte est de 18,79 contre 18,72 en 2006.

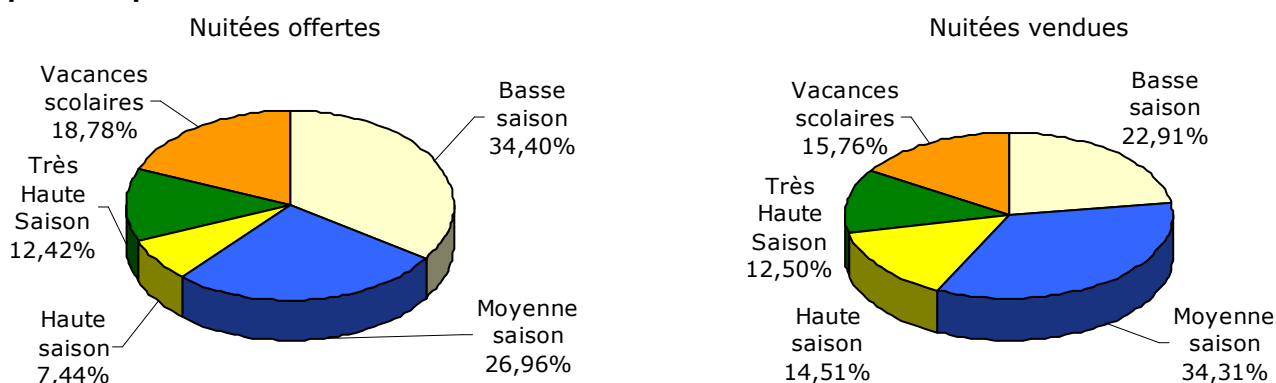
B - Détail sur 3 ans :



Si les mois d'avant saison enregistrent une légère baisse de taux d'occupation (février, mars, mai, juin), tous les autres mois progressent : janvier, avril, en haute saison, juillet, août et particulièrement l'arrière saison de septembre à décembre (hausse significative).

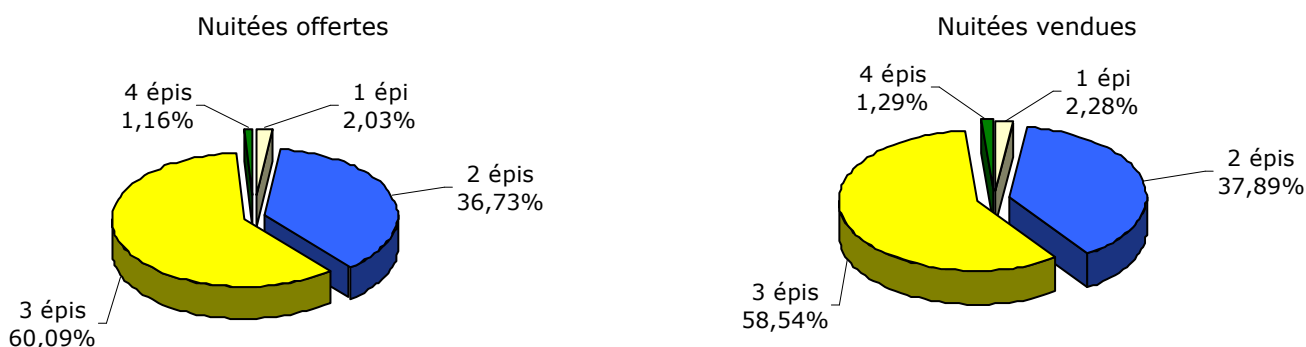
C - Répartition des nuitées offertes et vendues sur l'année 2007 :

Répartition par saison :



Les périodes de Très Haute Saison (14/07-17/08) et Haute Saison (30/06-13/07 et 18/08-24/08) représentent respectivement 12,5% et 14,51% des nuitées vendues pour 12,42% et 7,44% des nuitées offertes. Les nuitées vendues durant les périodes de Moyenne Saison (mai, juin, septembre) représentent 34,31% des nuitées vendues pour 26,96% des nuitées offertes. Enfin les périodes de Vacances Scolaires et de Basse Saison enregistrent respectivement 15,76% et 22,91% des ventes alors qu'elles représentent 18,78% et 34,40% des nuitées offertes.

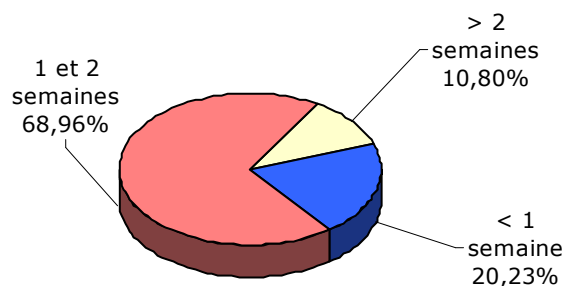
Répartition par classement :



Pas d'évolution notable par rapport à 2006, la répartition des ventes selon le classement accompagne l'évolution du parc :

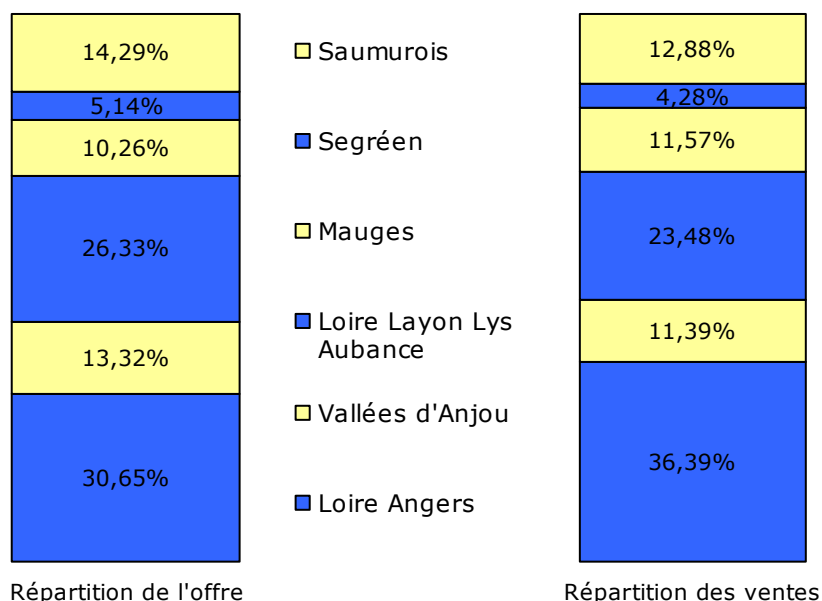
- l'offre 1 épi représente 2,03% de l'offre et 2,28% des ventes,
- l'offre 2 épis représente 36,73% de l'offre et 37,89% des ventes,
- l'offre 3 épis représente 60,09% de l'offre et 58,54% des ventes,
- l'offre 4 épis représente 1,16% de l'offre et 1,29% des ventes.

Répartition par durée de séjour (nombre de contrats):



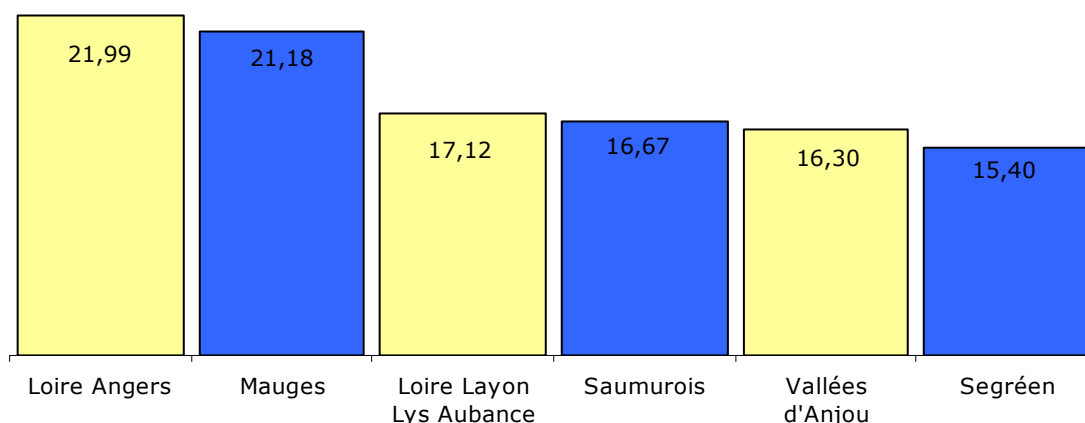
En 2007, la part des séjours d'une à deux semaines demeure stable par rapport à l'an passé (68% des contrats en 2006). Le nombre de contrats de longue durée à quelque peu diminué (12% en 2006), la part des séjours de courte durée quant à elle demeure quasi stable avec 20,23% (19,7% en 2006).

Offre et demande selon les régions :



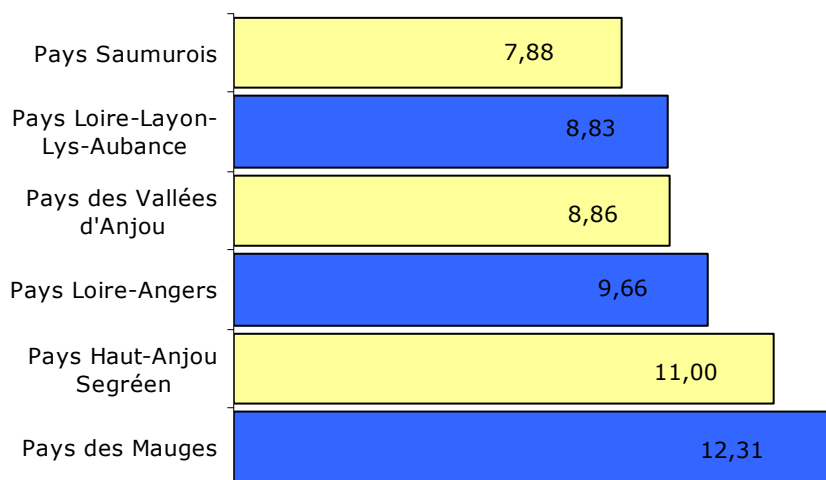
Les régions Loire-Angers, Loire-Layon et le Saumurois représentent 71,2% de l'offre et 72,7% des ventes. La région d'Angers enregistre toujours un pourcentage de ventes (36,39%) supérieur à son offre (30,65%). A noter également les Mauges dont le taux de ventes (11,57%) est également supérieur à son offre (10,26%).

Nombre de semaines louées par gîte :



A l'exception des pays d'Angers (22 semaines contre 24 en 2006) et des vallées d'Anjou (16,3 contre 17,5 en 2006), tous les pays enregistrent en 2007 une augmentation du nombre moyen de semaines louées avec notamment la plus forte hausse pour les Mauges (21 semaines contre 17,3 en 2006).

Durée moyenne de séjour :

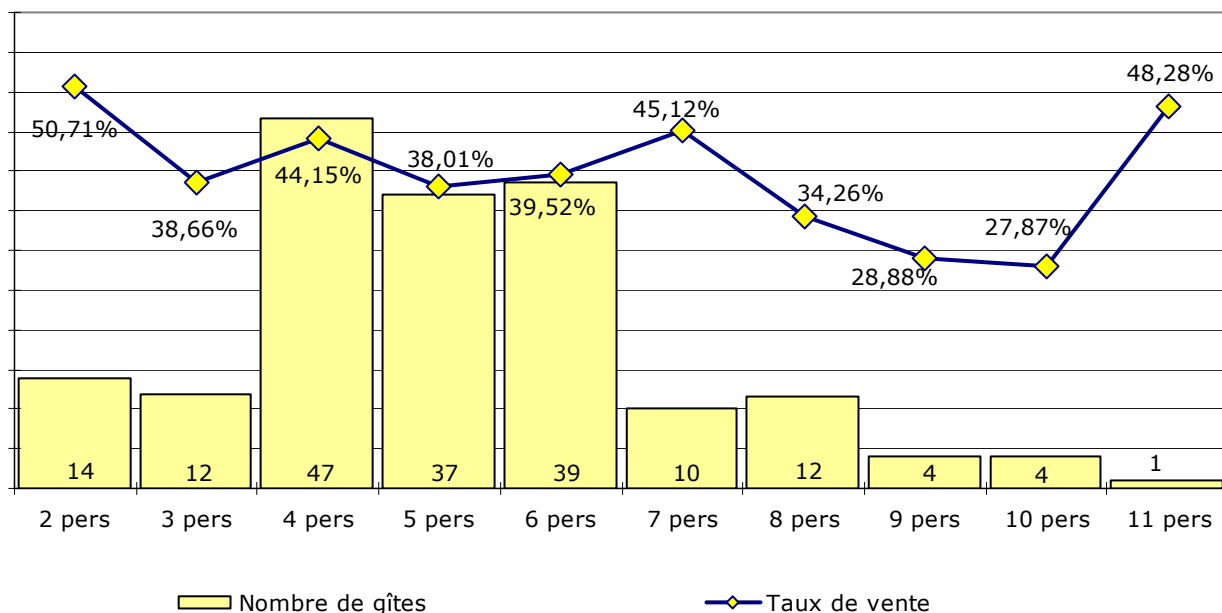


En 2007, la durée moyenne de séjour la plus forte est enregistrée dans les Mauges (9,88 jours en moyenne en 2006) devant le Haut-Anjou (9,47 jours en 2006) et le Pays Loire-Angers (10,55 jours en 2006).

Répartition par capacité :

Taux de vente et pourcentage de l'offre :

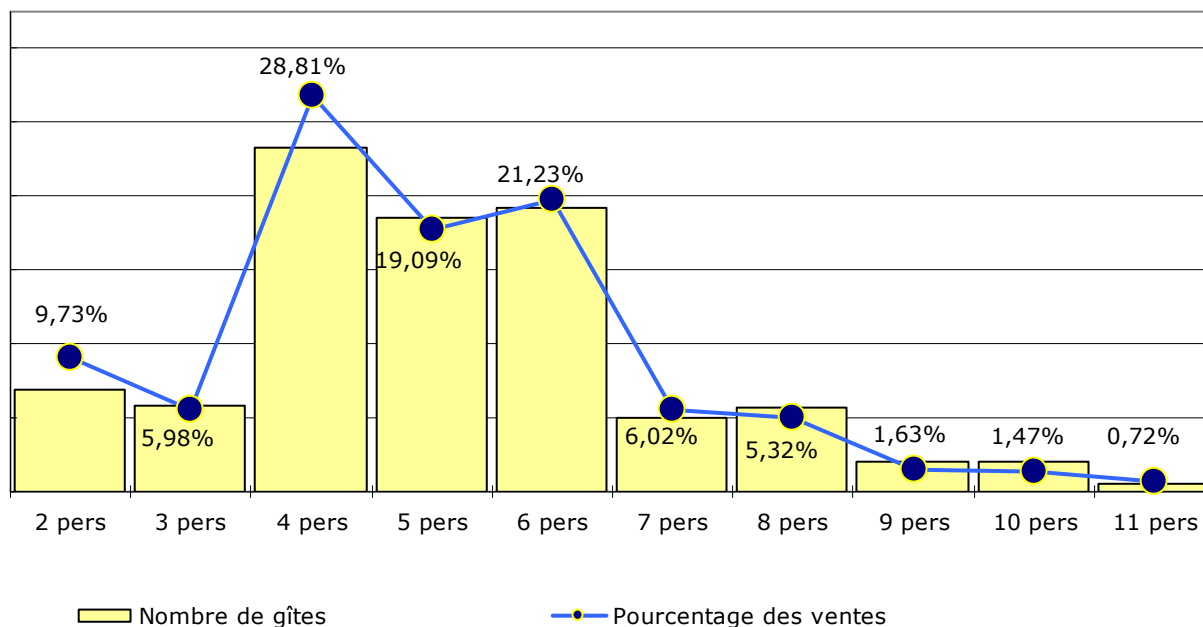
Ce graphique traduit les taux de vente des gîtes selon leur capacité d'hébergement. Un fort taux de vente indique que la demande fut importante par rapport à l'offre dans la catégorie. Un faible taux de vente signifie l'inverse. L'intérêt de comparer les taux de vente par rapport au nombre de gîtes dans chaque catégorie donne une indication sur le potentiel de ces catégories entre elles. Précision : le taux de vente traduit le nombre de nuitées vendues par rapport au nombre de nuitées à vendre, ceci dans chaque catégorie.



Ce sont les gîtes de 2, 7 et 11 personnes qui enregistrent les taux de vente les plus élevés avec respectivement 50,7%, 45,1% et 48,2 % de taux de vente. Les gîtes de 4 à 6 personnes représentent toujours la majorité des gîtes avec 67% de l'offre départementale.

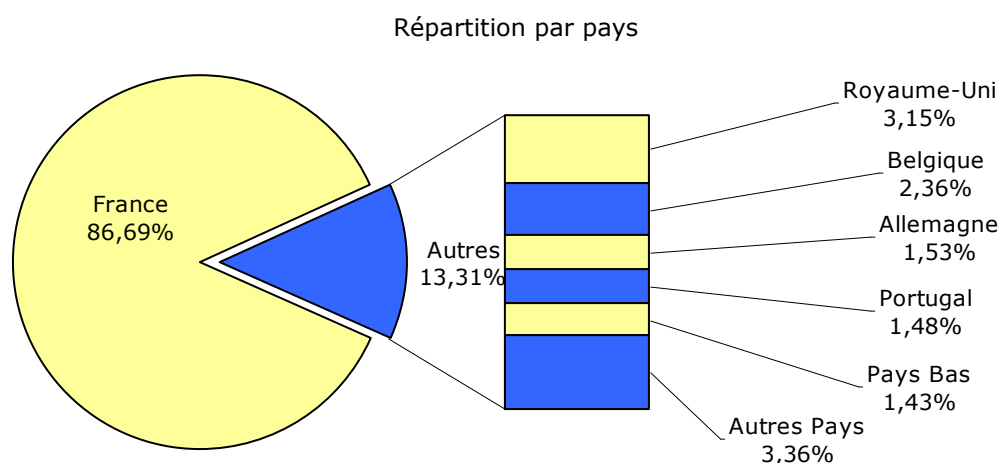
Pourcentage de ventes et pourcentage de l'offre :

Ce graphique complète le précédent en observant cette fois la répartition de l'offre et de la demande par capacité d'hébergement au cours de l'exercice écoulé. Précision : le pourcentage de ventes traduit le nombre de nuitées vendues dans une catégorie par rapport aux ventes totales. Les gîtes de 4 à 6 personnes représentent 69% des ventes de l'année.

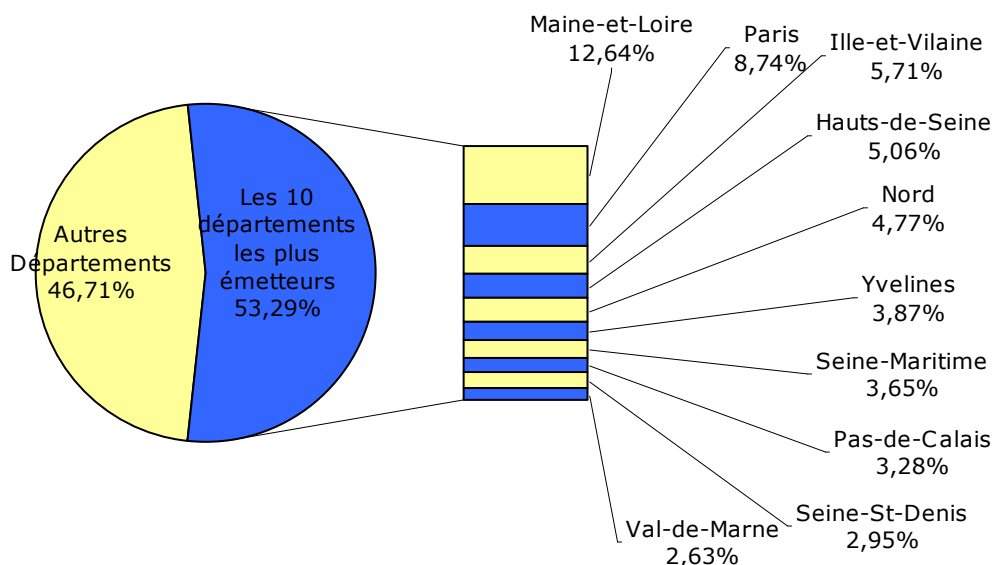


Origine des clientèles : une majorité de Français

Comme en 2006, 87% des nuitées consommées en Anjou émanent de clientèles françaises. Parmi les clientèles étrangères, les britanniques demeurent toujours en tête avec 3,15% (en très légère baisse par rapport à 2006 avec 3,7%) devant les belges (2,36%) et les allemands (1,5%) tous deux stables par rapport à 2006.

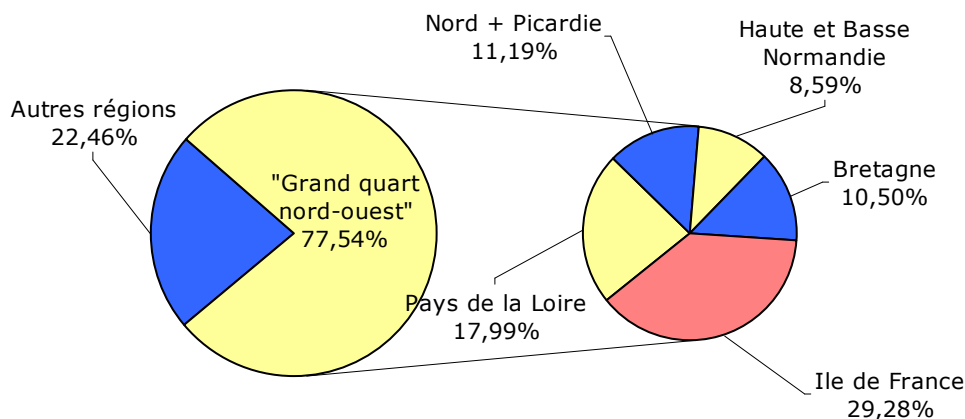


Les 10 départements français les plus émetteurs



Après la clientèle parisienne qui totalise 27 % des nuitées, la clientèle départementale (12,6%) précède celle du Nord (4,77%), de Seine-Maritime (3,6%) et du Pas de Calais (3,2%).

Le grand quart nord-ouest majoritaire



Le grand quart nord-ouest de la France demeure majoritaire avec 77,5 % des nuitées (73,9% en 2006). La région Ile-de-France pointe de nouveau en tête avec 29% des nuitées (22% en 2006) précédant les Pays-de-la-Loire (18% contre 22% en 2006), le Nord et la Picardie (11% contre 10% en 2006), la Basse et Haute Normandie (8,5%, stable par rapport à 2006) et la Bretagne (10,5%, taux stable par rapport à 2006).